

わがまちまごめ

発行 大田馬込地区推進委員会
 事務局 馬込特別出張所
 〒143-0027大田区中馬込3-25-5
 ☎(3774)3301(代)

古い道標に浴ぐ北馬込の道

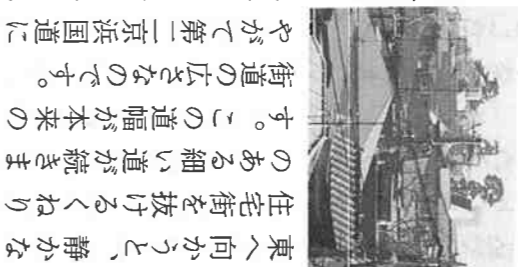
馬込の散歩道 その十六

馬込の一番北側を東西に走る道には、夫婦坂から荏原町入口までバスが通っています。ここは東海道、品川方面から洗足池方面へと結ぶ古い道でした。江戸時代には、当時の観光地や寺社参詣などに通じる道でもありました。現在は品川区と大田区との境でもありますが、古い道標の残るこの道を散歩してみました。



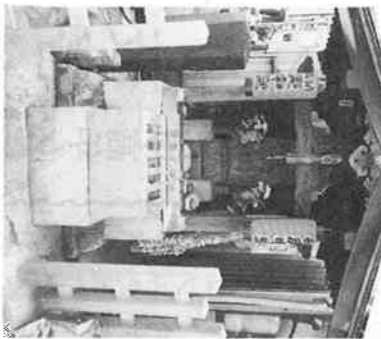
「荏原町入口」交差点の品川区側の角、

川越屋酒店の前に、天保二年(一八三二)の銘のある道標があります。「東品川道南 いかみ道西 せんそく おくさ八道」北「めくろみち」の文字が刻まれています。



東へ向かうと、静かな住宅街を抜けるくねりある細い道が続きます。この道幅が本来の道道の広さなのです。

木を望むことができます。「荏原町駅入口」の交差点に戻り、荏原町駅の方へ下っていくと、商店街に出る角に庚申塔(お堂に入っています)と



並んで道標の石がここにもあります。品川区教育委員会による解説板も完備されています。

古い道標に浴ぐ北馬込の道

「荏原町入口」の辻に戻って西へ向かいます。ここからは広い道が続き、時々品川区側へ下り坂越しに旗の台の方が望め、この道が馬込の地の北側のへりを通る道であることがわかります。ガリンスタンドの向かい側には、枝ぶりの見事な三本の桜の木もあり、お花見の時期はみごとなもので、通る人の足を止めます。

その先、北馬込二丁目のバス停の手前、右からの道が合流して、原町駅の方へ下っていくと、商店街に出る角に庚申塔(お堂に入っています)と並んで道標の石がここにもあります。品川区教育委員会による解説板も完備されています。

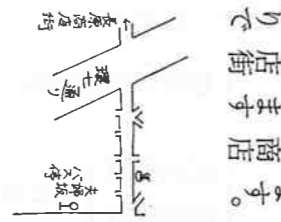
道標を兼ねた庚申塔がありました。現在、近隣の宗福寺の境内に、登志子地蔵と並んで、その一番右側に保存されています。天保十一年(一八四〇)に寺郷谷の人々によって建てられたもので、正面に「南池上江 十八丁 新田江



「一里、右側面に「右品川江 三十丁」、左側面に「左めくろへ廿八丁」と刻まれています。再び、辻に戻って西に向かいます。左側から夫婦坂(第9号を参照)がながる所まで来ると、その先の道はまた狭くなり、「北馬込本通り協和会」の看板のあり、カラ「舗装をされた商店街となりある、

道のまんなかから、左側は馬込、右側は品川区という両側のお店を覗ける楽しい商店街で、お風呂屋さん、呉服屋さん、サイクル店、稲荷寿司も売っているお豆腐屋さん、手づくりのパンやさん、八百やさんに魚やさん等が続きます。なお、日曜日は、商店街はお休みになりますのでご注意ください。商店街を抜けると環七通りで

中原街道に出ますが、洗足池は間近です。途中、老舗の佃煮やさんもある、楽しい商店街が続きます。現在は千束、上池台となっています。昔は荏原郡馬込村でした。古い道標をたどりながらの古道散歩、皆さんもいかがですか。



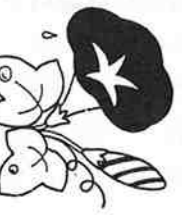
まごめ文芸

「俳句」 雨やんで臘の月のあがりけり 伊藤 俊子
 「短歌」 春泥のひろひ歩きを楽しめり 小林 弘子
 初孫に曾祖父の武具飾りけり 桜 ゆかり
 葉桜となりあて師の忌巡り来し 沢根 沢子
 宮鼠の蟻二匹三匹 坪井 教子

人が人まもると介護を読みみてみぬ 吾も母から護られるも ※母の介護をしてきて、しみじみと、その感しております。
 南馬込四 篠原 信子
 戯れて良きもの悪しきもの覚え 賢くなりつつ育ちゆく犬 中馬込一丸山 信子
 寝返りが出来れば思はず拍手して 敏声上ぐる孫を囲みて 矢島 克子
 久品仏の森に迎春の日の射して 命たまわることの尊さ 川上一真

「川柳」 課題「みどり」川柳遊芸会 選者 近江あきら
 ○新緑の風うたた寝を撫でてゆく
 ○みどり子は一声生を歌い上げ
 ○嬰児のつばらな眸明日を見る
 ○五月晴れ鯉のはり立つ新居見え
 ○新緑に染まって山の湯につかる
 ○花終り縁がかくす並木道

この「わがまちまごめ」は古紙配合率70%の再生紙を使用しています。



ひったくり被害が激増!!

特に中高年女性にご用心、ご用心!

このところ、ひったくりの被害がたいへん増えています。池上警察署でも「ひったくり対策プロジェクト」を編成し、その予防や犯人検挙のために努力されています。今回は、ひったくり発生の実態をもとに、私ども一人ひとりが、どのような事に気を付ければ、ひったくりの被害を防止できるのかを考えてみました。

平成11年、池上警察署管内では

一五二件のひったくり被害があり

ました。平成10年のひったくりは

96件ですの56件増しで、前年に

比ぶると58%も多く発生している

ことになりました。

馬込地区では、そのうちの約2

割の29件発生しており、そのまた

62% (18件) は南馬込で発生して

います。

主に、夕方の買い物や銀行へ行

った帰り道、また、通勤帰宅をね

らって犯行に及んでいることが多

いようです。16時以降24時までに

被害にあった人は86件、ひったく

り被害の56%にもなります。“気

をつけよう、暗い夜道を歩く時、

の言葉かけもうなずけます。

バイクに乗っての犯行が最も多

く、自転車を利用しての犯行を含

めると、約90%にもなります。後

るから近づいてくるバイクや自転

車には、気をつけたいものです。

また、ひったくりの被害者の98%

は、40歳代から70歳代の女性な

だそうです。無防備に見えるので

しうか、犯行時に逃げやすいと

思うのでしょうか。いずれにして

も中高年女性にご用心ください。



防犯プロザ―はかいて
の車に入れてから
しつかり離れて
おさまらなう。

に掛けたり持ったりするといでしよう。つまり持ち物は建物側に持たせよう。約90%という事を考える

り、約90%という事を考える

と、持ち物を建物側に持つことだ

きるのでしようか。

被害の約半数は、自転車の前カ

ゴに入れたカバンやハンドバッ

グ等を持ち逃げされるケースだそう

す。自転車の前カゴにカバン等を

入れた時は、必ず「ひったくり防

止用ネット」(カバ―)をつけた

いものです。ゴムも等をかけて

おくだけでも、十分ひったくり予

防の効果があります。

また、肩かけのカバンやハンド

バッグも、ねらわれやすいよう

す。後ろから、すれちがいがまに

ひったくりやすいからでしょう。

被害にあわないう、ハンドバ

グ等の持ち物は、道路の右側を歩

く時は右、左側を歩く時は左の肩

の効果がありません。

また、被害にあった時は、すぐ

に1〇番すること。時間が経過

すればする程犯人を捕えることが

難しくなります。これまでに被害

にあった人の殆んどが「まさか自

分が」という他人事としてしか考

えていないようです。大切なのは

私たち一人ひとりの心がけです。

なお「ひったくり対策プロジェクト」への問い合わせは...

池上警察署(5482)0110

第一条 自転車の前カゴに防犯ネットをつけよう。

第二条 持ち物は、建物側に持つようにしよう。

第三条 自主防犯意識を持ちよう。

馬込情報

平成11年度青少年表彰

3月5日(日) 区民プラザ

岡本達矢、河野恭平共に馬込東中学

側溝に脱輪した車両の復旧支援

△平成11年度区政功労者表彰

3月15日(木) 区民プラザ

鎌田紀代司 顕著な区議功績

齊藤美代吉

村田 光恵 民生委員

米山 富壽子 児童委員

10年以上

渡辺 伸子

河原久雄、吉澤捷雄 保護司 (同)

当麻善健 消防団30年以上

効果的な予防として、カバンや

ハンドバッグ等の持ち物に、防犯

用プロザ―をセットしておく方法が

あります。ひったくられたとたん

に防犯プロザ―が鳴り続けます。

これでは、さすがの犯人も大慌て、

鳴り続けるカバンを投げ出して逃

げるしかありません。

また、被害にあった時は、すぐ

に1〇番すること。時間が経過

すればする程犯人を捕えることが

難しくなります。これまでに被害

にあった人の殆んどが「まさか自

分が」という他人事としてしか考

えていないようです。大切なのは

私たち一人ひとりの心がけです。

なお「ひったくり対策プロジェクト」への問い合わせは...

池上警察署(5482)0110

第一条 自転車の前カゴに防犯ネットをつけよう。

第二条 持ち物は、建物側に持つようにしよう。

第三条 自主防犯意識を持ちよう。

△大田区子どもカーテンパーティー

4月23日(日)10時、本門寺公園。

楽しい一日を過ごしました。

△馬三小同窓会の総会と懇親会

日時6月11日(日)1時~3時

会場馬込第三小学校体育館

開校60周年記念同窓会名簿発行

昔の写真展示の資料室整備。新卒

生と共に楽しいひと時を...

△防災訓練

九町会合同6月18日(日)9時~12時

会場馬込第三小学校

三町会合同7月9日(日)13時~16時

会場桜並木公園

△社会を明るくする運動(全国)

7月1日から一か月間

△第5回馬込大盆踊り大会

7月22日(土)23日(日)馬三小。主催

馬込大盆踊り大会実行委員会

△都立南高校公開講座

表計算基礎(初心者向き)

9月29~10月27毎週金曜と11月(木)の6回

18時30分~21時申し込み8月1~8月15

△馬込のロックバンド

「クリア・フライン」活躍中!

大塚まつりで演奏の「クリア・

フライン」CDデビュー予定

五名全員馬込出身。がんばれ!!

連絡先3777-19286(村田)

△郷土博物館

特別展21、9/3

「空の玄関・羽田空港70年」

△3月31日午後1時10分に北海道

有珠山が爆発。地殻の変動など、

自然の力の猛威をまざまざと...

被害が人命に及ばなかったのは、

不幸中の幸いだが...。火山活動が

一日でも早く治まりますように。

この「わがまちまごめ」は古紙配合率70%の再生紙を使用しています。